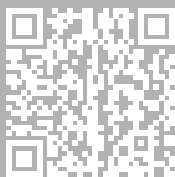


Informacje dla pacjenta, któremu lekarz przepisał lek tirzepatyd

Broszura ma na celu ułatwienie zastosowania leku, ale nie zastępuje porady lekarskiej. Przed użyciem leku pacjent powinien zapoznać się z treścią ulotki dołączonej do opakowania.



W celu zapoznania się
z instrukcją stosowania
leku tirzepatyd
zeskanuj kod QR

Lilly

Jak stosować lek tirzepatyd?

Ten lek należy **zawsze stosować zgodnie z zaleceniami lekarza**. W razie wątpliwości dotyczących stosowania leku należy zwrócić się do lekarza, pielęgniarki lub farmaceuty.

Inicjacja

2,5 mg

DAWKĄ POCZĄTKOWĄ
(PRZEZ 4 TYG.)



Kontynuacja

5 mg

DAWKĄ
TERAPEUTYCZNĄ



Jaką dawkę przyjmować:

- Dawka początkowa to 2,5 mg raz w tygodniu przez cztery tygodnie.
- Po czterech tygodniach lekarz zwiększy dawkę leku do 5 mg raz w tygodniu.

W razie potrzeby:

- Lekarz może zwiększyć dawkę leku o kolejne 2,5 mg do 7,5 mg, 10 mg, 12,5 mg lub 15 mg raz w tygodniu.
- W każdym przypadku lekarz zaleci przyjmowanie konkretnej dawki przez co najmniej 4 tygodnie przed przejściem do wyższej dawki.

Indywidualizacja

7,5 mg

DAWKĄ
TERAPEUTYCZNĄ



10 mg

DAWKĄ
TERAPEUTYCZNĄ



12,5 mg

DAWKĄ
TERAPEUTYCZNĄ



15 mg

DAWKĄ
TERAPEUTYCZNĄ



Każda fiolka zawiera **jedną dawkę** leku tirzepatyd: **2,5 mg, 5 mg, 7,5 mg, 10 mg, 12,5 mg lub 15 mg.**

Nie należy zmieniać dawki bez zalecenia lekarza.

Wybór czasu przyjmowania leku tirzepatyd:

- Lek tirzepatyd można przyjąć o dowolnej porze dnia, podczas posiłku lub niezależnie od posiłków. Jeśli to możliwe, iniekcja powinna być wykonana w tym samym dniu każdego tygodnia.
- Termin przyjęcia leku tirzepatyd można łatwiej zapamiętać, zaznaczając dzień wstrzyknięcia pierwszej dawki w kalendarzu.
- W razie potrzeby można zmienić dzień tygodnia, w którym wstrzykiwany jest lek tirzepatyd, o ile ostatnie wstrzyknięcie wykonano co najmniej 3 dni wcześniej. Po wybraniu nowego dnia podawania leku należy kontynuować dawkowanie raz w tygodniu w nowym dniu.

Zastosowanie większej niż zalecana dawki leku tirzepatyd

W przypadku zastosowania większej niż zalecana dawki leku tirzepatyd należy niezwłocznie zgłosić się do lekarza. Zbyt duża dawka leku może spowodować nadmierne obniżenie stężenia glukozy we krwi (hipoglikemię) i wywołać nudności lub wymioty.

Pominięcie zastosowania leku tirzepatyd

W razie pominięcia wstrzyknięcia dawki, gdy:

- od terminu, w którym powinien być podany lek tirzepatyd, upłynęło **nie więcej niż 4 dni**, należy przyjąć lek jak najszybciej. Kolejną dawkę należy wstrzyknąć jak zwykle w ustalonym dniu;
- od terminu, w którym powinien być podany lek tirzepatyd, upłynęły **ponad 4 dni**, należy zrezygnować z pominiętej dawki. Kolejną dawkę należy wstrzyknąć jak zwykle w ustalonym dniu.

Nie należy stosować dawki podwójnej w celu uzupełnienia pominiętej dawki. Minimalny odstęp między dwiema dawkami musi wynosić co najmniej 3 dni.

Przerwanie stosowania leku tirzepatyd

Nie należy przerywać stosowania leku tirzepatyd bez uprzedniej konsultacji z lekarzem. W przypadku przerwania stosowania leku tirzepatyd stężenie glukozy we krwi może wzrosnąć.

W razie jakichkolwiek dalszych wątpliwości związanych ze stosowaniem tego leku należy zgłosić się do lekarza, pielęgniarki lub farmaceuty.



Lek tirzepatyd - fiołka do jednorazowego użycia i jej przechowywanie

Plastikowa nasadka ochronna
Gumowy korek
(pod plastikową nasadką ochronną)

Podawany raz w tygodniu lek tirzepatyd w fiołce do jednorazowego użycia



Przechowywanie leku tirzepatyd

- Lek należy przechowywać w miejscu niewidocznym i niedostępnym dla dzieci.
- Nie stosować tego leku po upływie terminu ważności zamieszczonego na etykiecie fiolki i na pudełku po: EXP. Termin ważności oznacza ostatni dzień podanego miesiąca.
- Przechowywać w lodówce (w temperaturze 2°C – 8°C). Nie zamrażać. **NIE UŻYWAĆ, jeśli fiolka była zamrożona.**
- Przechowywać w oryginalnym opakowaniu w celu ochrony przed światłem.
- Lek tirzepatyd może być przechowywany poza lodówką w temperaturze nieprzekraczającej 30°C łącznie nie dłużej niż przez 21 dni, a później fiolkę należy wyrzucić.
- Nie stosować tego leku, jeśli zauważy się, że fiolka, osłonka lub korek są uszkodzone lub lek jest mętny, zmienił barwę albo zawiera widoczne cząstki stałe.
- Leków nie należy wyrzucać do kanalizacji ani domowych pojemników na odpadki. Należy zapytać farmaceutę, jak usunąć leki, których się już nie używa. Takie postępowanie pomoże chronić środowisko.

Ważne przed iniekcją - przygotowanie do podania leku

Lek tirzepatyd należy zawsze stosować zgodnie z zaleceniami lekarza. Przed rozpoczęciem stosowania leku tirzepatyd należy zawsze uważnie przeczytać instrukcję użycia zawartą w ulotce dla pacjenta dołączonej do opakowania, a w razie wątpliwości, jak prawidłowo wstrzykiwać lek tirzepatyd, należy zwrócić się do lekarza, pielęgniarki lub farmaceuty.

Lek tirzepatyd wstrzykiwany **jest podskórnie w okolicy brzucha (powłoki brzuszne), w górną część kończyny dolnej (udo) lub w górną część ramienia**. Wstrzyknięcie leku w górną część ramienia może wymagać pomocy innej osoby. Nie należy wstrzykiwać leku tirzepatyd bezpośrednio do żyły, ponieważ spowoduje to zmianę jego działania.

W każdym tygodniu można wybrać tę samą okolicę ciała. Lek należy jednak wstrzykiwać w różnych miejscach w obrębie tej okolicy. Jeśli pacjent wstrzykuje także insulinę, powinien wybrać inne miejsce jej wstrzyknięcia. Pacjenci niewidomi lub niedowidzący będą potrzebowali pomocy innej osoby, która wykona wstrzyknięcie.

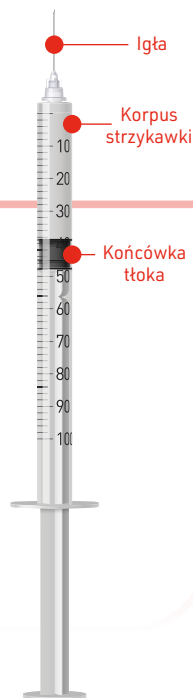
Do wykonania wstrzyknięcia raz w tygodniu będą potrzebne:

- 1 jednodawkowa fiołka leku tirzepatyd
- 1 strzykawka i 1 igła
- 1 wacik
- 1 odporny na przebicie pojemnik do wyrzucania fiołek, zużytych igieł i strzykawek.

Fiołkę, użytą igłą i strzykawkę należy wyrzucić natychmiast po każdym wstrzyknięciu do pojemnika odpornego na przebicie lub zgodnie z zaleceniami lekarza, pielęgniarki lub farmaceuty.

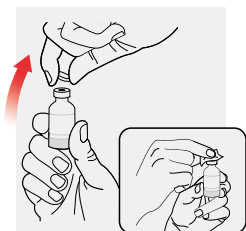
Strzykawka i igła zalecane przez lekarza mogą wyglądać inaczej, niż pokazano powyżej.

Lek zawierający tirzepatyd nie zawiera w opakowaniu igły ani strzykawki. Do podania leku można użyć strzykawki o pojemności 1 ml z igłą przeznaczoną do wstrzyknięć podskórnych o długości pomiędzy 4 mm - 12,7 mm¹⁻⁴. Spośród igieł o długościach wskazanych powyżej, zalecane są krótsze igły, jeśli są dostępne^{1,3-5}.



Instrukcja użycia - przygotowanie

WAŻNE! Przed użyciem umyj ręce wodą i mydłem. Sprawdź, czy lek tirzepatyd w fiolce jest przezroczysty i bezbarwny do jasnożółtego. Nie stosuj tego leku, jeśli zauważysz, że fiolka, osłonka lub korek są uszkodzone lub lek jest mętny, zmienił barwę albo zawiera widoczne cząstki stałe.



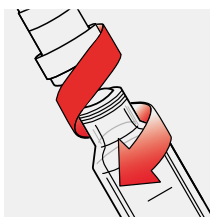
Przygotuj fiolkę

- Zdejmij plastikową nasadkę ochronną z fiolki, ale nie wyjmuj korka.
- Przeczyść korek na fiolce wacikiem i przygotuj nową strzykawkę.
- Nie udostępniaj ani nie używaj ponownie igły lub strzykawki.



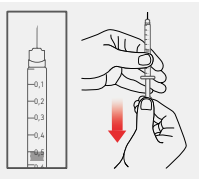
Wybierz miejsce wstrzyknięcia leku

- Lek tirzepatyd wstrzykiwany jest podskórnie w okolicy brzucha (powłoki brzuszne), w górną część kończyny dolnej (udo) lub w górną część ramienia.
- Wstrzyknięcie leku w górną część ramienia może wymagać pomocy innej osoby.
- Nie należy wstrzykiwać leku tirzepatyd bezpośrednio do żyły, ponieważ spowoduje to zmianę jego działania.
- W każdym tygodniu można wybrać tę samą okolicę ciała. Lek należy jednak wstrzykiwać w różnych miejscach w obrębie tej okolicy. Jeśli stosujesz także insulinę, wybierz inne miejsce jej wstrzyknięcia.



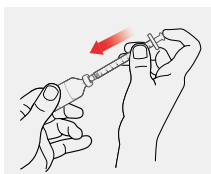
Przygotuj strzykawkę i igłę

- Wyjmij z opakowania strzykawkę oraz igłę i mocno przymocuj igłę do górnej części strzykawki.
- Ten krok można pominąć, jeśli igła i strzykawka są już połączone i stanowią jedną całość.
- Zdejmij osłonę z igły, pociągając ją prosto i trzymając strzykawkę igłą skierowaną do góry.



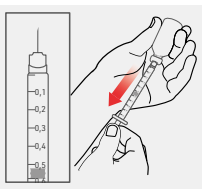
Przygotuj strzykawkę

- Pobierz do strzykawki niewielką ilość powietrza.



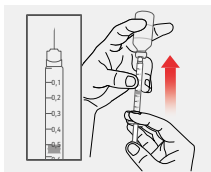
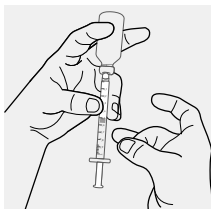
Wbij igłę do fiolki

- Wbij igłę w gumowy korek na górze fiolki z lekiem tirzepatyd.
- Wstrzyknij powietrze do fiolki.



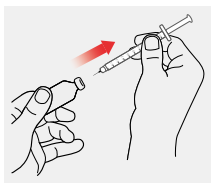
Pobierz całą dawkę leku z fiolki

- Odwróć fiolkę z lekiem tirzepatyd i strzykawką do góry dnem.
- Powoli odciągnij tłok strzykawki w dół, aby pobrać z fiolki całą roztwór leku.
- Fiolka jest tak napełniona, aby umożliwić podanie pojedynczej dawki 0,5 ml leku tirzepatyd.
- Jeśli w strzykawce znajdują się pęcherzyki powietrza, należy delikatnie opukać strzykawkę kilka razy, aby wszystkie pęcherzyki powietrza uniosły się do góry.

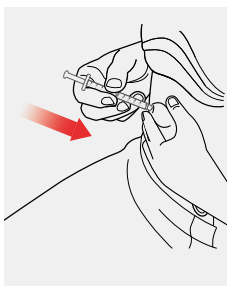


Upewnij się, że cała dawka leku została pobrana

- Powoli naciskaj tłok do góry, aż w strzykawce nie będzie już powietrza.
- Wymij strzykawkę z korka fiolki.

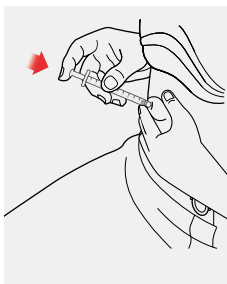


Instrukcja użycia - podanie leku

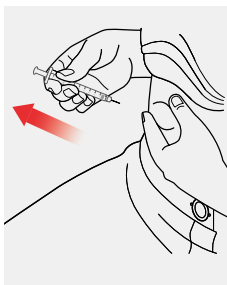


Wstrzyknij lek tirzepatyd

- Przed wykonaniem wstrzyknięcia oczyść skórę.
- Delikatnie zbierz i przytrzymaj fałd skóry w miejscu wstrzyknięcia.

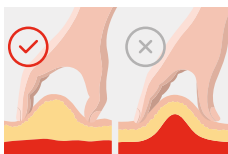


- Wstrzyknij lek pod skórę zgodnie z otrzymaną instrukcją. Wstrzyknij cały roztwór ze strzykawki, aby otrzymać pełną dawkę.
- Po wykonaniu wstrzyknięcia igła powinna pozostać pod skórą przez 5 sekund, aby upewnić się, że podano pełną dawkę.



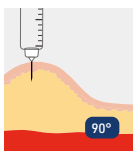
- Wymij igłę ze skóry.
- Fiolkę, zużytą igłę i strzykawkę należy wyrzucić natychmiast po każdym wstrzyknięciu do pojemnika odpornego na przebicie lub zgodnie z zaleceniami lekarza, pielęgniarki lub farmaceuty.

Wskazówki dotyczące wstrzyknięć podskórnych



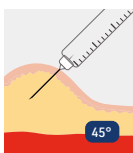
Jak utworzyć fałd skóry?⁵

1. Użyj kciuka i palca wskazującego, aby delikatnie unieść skórę i tkankę podskórną.
2. Unikaj zbyt mocnego ściskania skóry.



Igły do długości 8 mm¹

W przypadku wstrzyknięć igłą do długości 8 mm wykonaj iniekcję pod kątem 90° we wcześniej utworzony fałd skóry.



Igły o długości 8 mm lub dłuższe¹

W przypadku wstrzyknięć igłą o długości 8 mm lub dłuższą, w celu dodatkowego ograniczenia ryzyka nieprawidłowego podania leku, wykonaj iniekcję pod kątem 45° we wcześniej utworzony fałd skóry.

Przed użyciem danej igły i strzykawki do iniekcji leku zapoznaj się z informacjami zamieszczonymi na ich etykiecie lub w instrukcji użycia, a w razie wątpliwości skonsultuj się z lekarzem, pielęgniarką lub farmaceutą.

Lek zawierający tirzepatyd nie zawiera w opakowaniu igły ani strzykawki. Do podania leku można użyć strzykawki o pojemności 1 ml z igłą przeznaczoną do wstrzyknięć podskórnych o długości pomiędzy 4 mm - 12,7 mm¹⁻⁴. Spośród igieł o długościach wskazanych powyżej, zalecane są krótsze igły, jeśli są dostępne^{1,3-5}.

Lek zawierający tirzepatyd należy zawsze stosować zgodnie z zaleceniami lekarza. Przed rozpoczęciem stosowania tego leku należy zawsze uważnie przeczytać „Instrukcję użycia” zawartą w ulotce dołączonej do opakowania, a w razie wątpliwości dotyczących prawidłowego podawania leku, należy zgłosić się do lekarza, pielęgniarki lub farmaceuty⁶.

Możliwe działania niepożądane

Jak każdy lek, tirzepatyd może powodować działania niepożądane, chociaż nie u każdego one wystąpią.

Najczęstsze działania niepożądane związane ze stosowaniem leku tirzepatyd to m.in. nudności, biegunka oraz hipoglikemie.

Te działania niepożądane zwykle nie są ciężkie. Występują najczęściej po rozpoczęciu stosowania tirzepatydu, ale u większości pacjentów z czasem ustępują. Informacja o wszystkich stwierdzonych działaniach niepożądanych leku tirzepatyd znajduje się w ulotce dołączonej do opakowania.

Inne działania niepożądane to m.in. reakcja alergiczna oraz zapalenie trzustki, którego objawem może być silny, uporczywy ból brzucha promieniujący do pleców. Jeśli wystąpią te lub jakiegokolwiek inne objawy niepożądane, należy powiedzieć o tym lekarzowi, pielęgniarce lub farmaceucie. W przypadku wystąpienia objawów mogących wskazywać na zapalenie trzustki, należy natychmiast zgłosić się do lekarza.

Jak radzić sobie z nudnościami, jeśli się pojawią?^{7,8}

Zminimalizuj objawy korzystając z poniższych porad lub skonsultuj się z lekarzem, pielęgniarką lub farmaceutą.



Pij napary z mięty, imbiru, rumianku albo spożywaj świeży lub suszony imbir



Powąchaj plasterki cytryny



Pij niegazowane napoje



Spożywaj małe ilości pokarmu co 2-3 godz., a nie 2-3 duże posiłki dziennie



Jedz i pij powoli



Unikaj intensywnych zapachów



Unikaj substancji drażniących żołądek (np. tytoń, aspiryna)



Unikaj leżenia przez co najmniej godzinę po posiłku



Unikaj kofeiny, (kawy, herbaty, czekolady)



Unikaj mocno przyprawionych, tłustych lub smażonych potraw, masła i oleju



Unikaj napojów alkoholowych

Hipoglikemia (małe stężenie glukozy we krwi)

Występuje bardzo często, gdy tirzepatyd stosowany jest z lekami zawierającymi pochodną sulfonylomocznika i (lub) insulinę.

U osób przyjmujących pochodne sulfonylomocznika lub insulinę może być konieczne zmniejszenie dawek tych leków podczas stosowania tirzepatydu.

Do objawów małego stężenia glukozy we krwi można zaliczyć:

- ból głowy,
- senność,
- osłabienie,
- zawroty głowy,
- uczucie głodu,
- splątanie,
- rozdrażnienie,
- przyspieszenie akcji serca i potliwość.

Lekarz powinien poinformować pacjenta, jak należy postępować w przypadku małego stężenia glukozy we krwi.

Odwodnienie

W niektórych przypadkach po rozpoczęciu stosowania leku tirzepatyd u pacjenta może dojść do utraty płynów/odwodnienia, np. w wyniku wymiotów, nudności i (lub) biegunki, co może doprowadzić do pogorszenia czynności nerek. **Unikaj odwodnienia, pijąc duże ilości płynów.** W razie pytań lub wątpliwości zwróć się do lekarza.

Piśmiennictwo:

1. Usach I. et al., Subcutaneous Injection of Drugs: Literature Review of Factors Influencing Pain Sensation at the Injection Site. *Adv Ther.* 2019 Nov;36(11):2986-2996.
2. Schwartz S. et al., A Multicenter, Open-Label, Randomized, Two-Period Crossover Trial Comparing Glycemic Control, Satisfaction, and Preference Achieved with a 31 Gauge × 6 mm Needle versus a 29 Gauge × 12.7 mm Needle in Obese Patients with Diabetes Mellitus. *Clinical Therapeutics.* Vol. 26, No. 10, 2004.
3. O'Neal KS. Et al., Nontraditional Considerations With Insulin Needle Length Selection. *Diabetes Spectr.* 2015 Nov;28(4):264-7.
4. ADA Standards of Care in Diabetes – 2023.
5. Frid AH. et al., New Insulin Delivery Recommendations. *Mayo Clin Proc.* 2016 Sep;91(9):1231-55.
6. Tirzepatyd, ulotka dla pacjenta.
7. Maceira E, Lesar TS, Smith HS. Medication related nausea and vomiting in palliative medicine. *Ann Palliat Med* 2012;1:161-76.
8. Wharton S et al., Managing the gastrointestinal side effects of GLP-1 receptor agonists in obesity: recommendations for clinical practice, *Postgraduate Medicine*, 134:1, 14-19, DOI: 10.1080/00325481.2021.2002616.

PP-LD-PL-1003

Eli Lilly Polska Sp. z o.o., ul. Żwirki i Wigury 18A,
02-092 Warszawa, tel.: +48 22 440 33 00

The Lilly logo is a stylized, cursive script of the word "Lilly" in a dark red color. The letters are fluid and interconnected, with a classic, elegant feel. The 'L' is particularly prominent, starting with a large loop that extends upwards and then curves back down to form the stem of the letter.